

T.C
BARTIN VALİLİĞİ
GÖKKUŞAĞI ANAOKULU MÜDÜRLÜĞÜ



2019-2023 STRATEJİK PLANI

İSTİKLALMARŞI

Korkma, sönmez bu şafaklarda yüzen al sancak;
Sönmeden yurdumun üstünde tüten en son ocak.
O benim milletimin yıldızıdır, parlayacak;
O benimdir, o benim milletimindir ancak.

Çatma, kurban olayım, çehreni ey nazlı hilal!
Kahraman ırkıma bir gül! Ne bu şiddet, bu celal?
Sana olmaz dökülen kanlarımız sonra helal...
Hakkıdır Hakk'a tapan milletimin istiklal!

Ben ezelden beridir hür yaşadım, hür yaşarım.
Hangi çılgın bana zincir vuracakmış? Şaşarım!
Kükremiş sel gibiyim, bendimi çiğner, aşarım.
Yırtarım dağları, enginlere sığmam taşarım.

Garbın afakını sarmışsa çelik zırhlı duvar,
Benim iman dolu göğsüm gibi serhaddim var.
Ulusun, korkma! Nasıl böyle bir imanı boğar,
"Medeniyet!" dediğin tek dişi kalmış canavar?

Arkadaşı Yurduma alçakları uğratma sakın.
Siper et gövdeni, dursun bu hayasızca akın.
Doğacaktır sana va'ettiği günler Hakk'ın...
Kim bilir, belki yarın, belki yarından da yakın.

Bastığın yerleri "toprak!" diyerek geçme, tanı:
Düşün altındaki binlerce kefensiz yatanı.
Sen şehit oğlusun, incitme, yazıktır atanı:
Verme, dünyaları alsan da, bu cennet vatanı.

Kim bu cennet vatanın uğruna olmaz ki feda?
Şüheda fışkıracak toprağı sıksan, şühedal.
Canı, cananı bütün varımı alsın da Huda,
Etmesin tek vatanımdan beni dünyada cüda.

Ruhumun senden, İlahi, şudur ancak emeli:
Değmesin mabedimin göğsüne namahrem eli.
Bu ezanlar ezanlar-ki şahadetleri dinin temeli
Ebedi yurdumun üstünde benim inlemeli.

O zaman vecd ile bin secde eder-varsa-taşım,
Her cerihamdan, İlahi, boşanıp kanlı yaşım,
Fışkırır ruh-ı mücerred gibi yerden na'sım;
O zaman yükselerek arşa değer belki başım.

Dalgalar sen de şafaklar gibi ey şanlı hilal!
Olsun artık dökülen kanlarımın hepsi helal!
Ebediyen sana yok, ırkıma yok izmihlal:
Hakkıdır, hür yaşamış bayrağımın hürriyet;
Hakkıdır, Hakk'a tapan, milletimin istiklal!

Mehmet AKİF ERSOY

*Öğretmenler;
Yeni Nesil Sizin
Eseriniz Olacaktır.*

M. Akif Ersoy



GENÇLİĞE HİTABE

Ey Türk gençliği! Birinci vazifen, Türk İstiklalini, Türk cumhuriyetini, İlelebet, muhafaza ve müdafaa etmektir.

Mevcudiyetinin ve istikbalinin yegane temeli budur. Bu temel, senin, en kıymetli hazinendir. İstikbalde dahi, seni, bu hazineden, mahrum etmek isteyecek, dahili ve harici, bedhahlar olacaktır. Bir gün, istiklal ve cumhuriyeti müdafaa mecburiyetine düşersen, vazifeye atılmak için, içinde bulunacağın vaziyetin imkanı ve şeraitini düşünmeyeceksin! Bu imkan ve şerait, çok namüsaıt bir mahiyette tezahür edebilir. İstiklal ve cumhuriyetine kastedecek düşmanlar, bütün dünyada emsali görülmemiş bir galibiyetin mümessili olabilirler. Cebren ve hile ile aziz vatanın, bütün kaleleri zapt edilmiş, bütün tersanelerine girilmiş, bütün ordular dağıtılmış ve memleketin her köşesi bilfiil işgal edilmiş olabilir. Bütün bu şeraitten daha elim ve daha vahim olmak üzere, memleketin dahilinde, iktidara sahip olanlar gaffet ve dalalet ve hatta hiyanet içinde bulunabilirler. Hatta bu iktidar sahipleri şahsi menfaatlerini, müstevlerin siyasi emelleriyle tevhit edebilirler. Millet, fakr u zaruret içinde harap ve bitap düşmüş olabilir.

Ey Türk istikbalinin evladı! İşte, bu ahval ve şerait içinde dahi, vazifen; Türk istiklal ve cumhuriyetini kurtarmaktır! Muhtaç olduğun kudret, damarlarındaki asil kanda, mevcuttur!

M. Akif Ersoy

Sunuş



Sürekli deęişen ve gelişen ortamlarda çağın gerekleri ile uyumlu bir eğitim öğretim anlayışını sistematik bir şekilde devam ettirebilmemiz, belirlediğimiz stratejileri en etkin şekilde uygulayabilmemiz ile mümkün olacaktır. Başarılı olmak da iyi bir planlama ve bu planın etkin bir şekilde uygulanmasına bağlıdır.

Eğitim ve stratejik plan her kurum için önemli olduğu gibi bizler de okul olarak bu konuyu çok önemsiyoruz. Stratejik Plânın, okulumuzun eğitim yapısının daha da güçlendirilmesinde bir rehber olarak kullanılması amaçlanmaktadır.

Belirlenen stratejik amaçlar doğrultusunda hedefler güncellenmiş ve okulumuzun 2019-2023 yıllarına ait stratejik plânı hazırlanmıştır.

Stratejik plânımızın hazırlanmasında her türlü özveriye gösteren ve sürecin tamamlanmasına katkıda bulunan stratejik planlama ekiplerimize ve tüm personelimize en içten teşekkürlerimi sunarım.

Saygılarımla

Hatice Gamze ÇAKMAK

Okul Müdürü

İçindekiler

SUNUŞ	<u>3</u>
İÇİNDEKİLER	<u>4</u>
BÖLÜM I: GİRİŞ VE PLAN HAZIRLIK SÜRECİ	<u>5</u>
BÖLÜM II: DURUM ANALİZİ	<u>6</u>
Okulun Kısa Tanıtımı	6
OKULUN MEVCUT DURUMU: TEMEL İSTATİSTİKLER.....	<u>8</u>
PAYDAŞ ANALİZİ	12
VELİ ANKETİ SONUCU.....	<u>15</u>
GZFT (GÜÇLÜ, ZAYIF, FIRSAT, TEHDİT) ANALİZİ	<u>18</u>
GELİŞİM VE SORUN ALANLARI	<u>25</u>
ÖLÜM III: MİSYON, VİZYON VE TEMEL DEĞERLER	<u>27</u>
MİSYONUMUZ	<u>27</u>
VİZYONUMUZ	<u>27</u>
TEMEL DEĞERLERİMİZ	<u>28</u>
TEMA I: EĞİTİM VE ÖĞRETİME ERİŞİM	<u>29</u>
TEMA II: EĞİTİM ÖĞRETİMDE KALİTENİN ARTTIRILMASI	<u>32</u>
TEMA III: KURUMSAL KAPASİTE	<u>36</u>
V. BÖLÜM: MALİYETLENDİRME	<u>38</u>
VI. BÖLÜM: İZLEME VE DEĞERLENDİRME	<u>38</u>

BÖLÜM I: GİRİŞ ve PLAN HAZIRLIK SÜRECİ

2019-2023 dönemi stratejik plan hazırlanması süreci Üst Kurul ve Stratejik Plan Ekibinin oluşturulması ile başlamıştır. Ekip tarafından oluşturulan çalışma takvimi kapsamında ilk aşamada durum analizi çalışmaları yapılmış ve durum analizi aşamasında paydaşlarımızın plan sürecine aktif katılımını sağlamak üzere paydaş anketi, toplantı ve görüşmeler yapılmıştır.

Durum analizinin ardından geleceğe yönelim bölümüne geçilerek okulumuzun amaç, hedef, gösterge ve eylemleri belirlenmiştir. Çalışmaları yürüten ekip ve kurul bilgileri altta verilmiştir.

STRATEJİK PLAN ÜST KURULU

Üst Kurul Bilgileri		Ekip Bilgileri	
Adı Soyadı	Unvanı	Adı Soyadı	Unvanı
H. Gamze ÇAKMAK	Okul Müdürü	Yasemin ARSLAN	MÜDÜR YARDIMCISI
Yasemin ARSLAN	Müdür Yardımcısı	Ebru K. ŞİŞLİ	OKUL ÖNCESİ ÖĞRETMENİ
Zeynep BİLGİN	Öğretmen	Sonay SARAÇ ŞEN	OKUL ÖNCESİ ÖĞRETMENİ
Serkan ÇEBİ	Okul Aile Birliği Başkanı	Birgül ATALAR	OKUL ÖNCESİ ÖĞRETMENİ
Ayşe ÜNLÜTÜRK	Öğrenci Velisi	Sezin TOSCU	OKUL ÖNCESİ ÖĞRETMENİ
		Özlem DEMİR	VELİ
		Kadir ÜSTÜN	VELİ

BÖLÜM II: DURUM ANALİZİ

Durum analizi bölümünde okulumuzun mevcut durumu ortaya konularak neredeyiz sorusuna yanıt bulunmaya çalışılmıştır.

Bu kapsamda okulumuzun kısa tanıtımı, okul künyesi ve temel istatistikleri, paydaş analizi ve görüşleri ile okulumuzun Güçlü, Zayıf Yönler ile Fırsat ve Tehditlerinin (GZFT) ele alındığı analize yer verilmiştir.

Okulun Kısa Tanıtımı

Okulumuz, eski Fatih İlkokulunun yıkıldığı yere Gökkuşuğu Anaokulu adı ile inşa edilmiş olup, 23.09.2002 tarihinde eğitim öğretime başlamıştır.

Okulumuzda 4 sınıf, 3 idare odası, 2 öğrenci tuvaleti, 1 personel tuvaleti, 1 mutfak, 1 salon ve 1 giriş bulunmaktadır.

Açıldığı tarihten bu yana, okulumuzda 3-4-5 yaş gruplarından oluşan çocuklarımız eğitim almıştır.

Okulumuz ikili eğitim vermekte olup, yarım gün sınıflarımız ve kulüp sınıflarımız mevcuttur. Yarım gün sınıflarımızda sabah;08.00-13.00 arası, öğlen;13.20-18.20 saatleri arası; kulüp sınıflarımızda ise 13.00-16.20 saatleri arası eğitim verilmektedir. Okulumuzda 1 müdür, 1 müdür yardımcısı, 7 öğretmen, 1 memur, sözleşmeli olarak da 1 aşçı ve 4 yardımcı personel görev yapmaktadır.

Okulumuz, yer olarak merkezi bir konumdadır. Bu nedenle okulumuza ulaşım kolaydır. Tek katlı olması, sınıflarının geniş olması fiziksel olarak avantajlarımızdandır.

Okulumuzun uzun yıllardır birlikte olmanın da verdiği bir uyumla, işbirliği içinde çalışan bir öğretmen ve yardımcı personel kadrosu vardır. Bilimsel, pedagojik, yasal, sosyal ve vicdani değerler göz önüne alınarak oluşturulan ve içselleştirilen, oturmuş bir kurum kültürümüz vardır. Saygı,

sevgi, işbirliği ve yardımlaşma, çalışma prensiplerimizi, aynı zamanda da okul içi ve dışı ilişkilerimizi belirleyen, davranışlarımıza yön veren temel ilkelerimizdir.

Etkinliklerimizi planlarken ve yaparken çocuğu merkeze alan bir yaklaşımla hareket ederiz. Çocuklar, okulun temel bileşenidir. Yaşı ne olursa olsun düşünceleri ve yorumları bizim için değerlidir. Okulun çocuklar için sevgi, saygı, güven ortamını ifade etmesi temel önceliğimizdir. Ama, bunun yanında yaşına ve gelişim özelliklerine uygun eğitim ve öğretimi sunmak da aynı derecede önemlidir. Eğitim ve çocuklarımızla ilgili en önemli paydaşımız velilerimizdir. Çocukların verdiğimiz eğitimden en üst seviyede yararlanabilmesi, etkinliklerimizin umduğumuz sonucu vermesi için velilerimizle her zaman işbirliği içinde çalışmaya istekliyizdir.

Eğitim stratejimiz Türk Milli eğitim sisteminin amaçları, çocukların pedagojik gelişim ilkeleri, milli ve evrensel değerler ile bölgesel özellikler göz önüne alınarak planlanmış etkinlikler yapabilmektir. Bunu gerçekleştirebilmek için de yenilikçi, modern, çocuk merkezli, tekdüzelikten uzak faaliyetler yaparız. Bunda da en büyük güvencemiz başarılı, işini severek yapan, donanımlı, yaratıcı, çocukları seven, işbirliğine ve yeniliklere açık öğretmenlerimizdir. Öğretmenlerimizin her birinin kendine has fikirleri ile okulun her bir sınıfında farklı, orijinal etkinlikler ortaya çıkarması da hem eğitimde tekdüzeliği önlemekte hem de karşılıklı etkileşime açık olduğumuz için sürekli bir öğrenme ve gelişme ortamı oluşmasını sağlamaktadır. Öğretmenlerimizin bu çalışmaları her zaman başarıyla yapmasında arka planda sıkı çalışan yardımcı personel kadrosunun katkısı çok önemlidir.

Gökkuşuğu Anaokulu olarak, farklılıkları ile birbirini tamamlayan, eğitim verdiği tüm çocukların gelişimi için aynı noktada bir araya gelerek geleceğimiz olan çocuklarımız için en doğru eğitim ve öğretimi sağlamak için tüm birimleri ile birlikte çalışan bir kurumuz.

Okulun Mevcut Durumu: Temel İstatistikler

Okul Künyesi

Okulumuzun temel girdilerine ilişkin bilgiler altta yer alan okul künyesine ilişkin tabloda yer almaktadır.

Temel Bilgiler Tablosu- Okul Künyesi

İLİ: BARTIN		İLÇESİ : MERKEZ			
Adres:	Orduyeri Mah. FSM Cad. No:21 BARTIN	Coğrafi Konum (link):	http://urlkisaltma.com/OS3FZ		
Telefon Numarası:	0 (378) 228 03 04	Faks Numarası:	0 (378) 228 03 04		
e- Posta Adresi:	886380@meb.k12.tr	Web sayfası adresi:	www.bartingokkusagi.k12.tr		
Kurum Kodu:	886380	Öğretim Şekli:	İkili Eğitim		
Okulun Hizmete Giriş Tarihi : 23.09.2002		Toplam Çalışan Sayısı	15		
Öğrenci Sayısı:	Kız	60	Öğretmen Sayısı	Kadın	7
	Erkek	83		Erkek	0
	Toplam	143		Toplam	7
Derslik Başına Düşen Öğrenci Sayısı		35,75	Şube Başına Düşen Öğrenci Sayısı		20
Öğretmen Başına Düşen Öğrenci Sayısı		20	Şube Başına 30'dan Fazla Öğrencisi Olan Şube Sayısı		0
Öğrenci Başına Düşen Toplam Gider Miktarı		1.792,20 TL	Öğretmenlerin Kurumdaki Ortalama Görev Süresi		5 YIL

Çalışan Bilgileri

Okulumuzun çalışanlarına ilişkin bilgiler altta yer alan tabloda belirtilmiştir.

Çalışan Bilgileri Tablosu

UNVAN	ERKEK	KADIN	TOPLAM
Okul Müdürü ve Müdür Yardımcısı	0	2	2
Okul Öncesi Öğretmeni	0	7	7
Branş Öğretmeni	0	0	0
Rehber Öğretmen	0	0	0
İdari Personel	0	1	1
Yardımcı Personel	0	5	5
Güvenlik Personeli	0	0	0
Toplam Çalışan Sayıları	0	15	15

Okulumuz Bina ve Alanları

Okulumuzun binası ile açık ve kapalı alanlarına ilişkin temel bilgiler altta yer almaktadır.

Okul Yerleşkesine İlişkin Bilgiler

Okul Bölümleri		Özel Alanlar	Var	Yok
Okul Kat Sayısı	1	Çok Amaçlı Salon	X	
Derslik Sayısı	4	Çok Amaçlı Saha		X
Derslik Alanları (m2)	24	Kütüphane		X
Kullanılan Derslik Sayısı	4	Fen Laboratuvarı		X
Şube Sayısı	7	Bilgisayar Laboratuvarı		X
İdari Odaların Alanı (Müdür, md. Yrd., memur, rehberlik toplam)(m2)	28	İş Atölyesi		X
Öğretmenler Odası (m2)	0	Beceri Atölyesi		X
Okul Oturum Alanı (m2)	1794	Pansiyon		X
Okul Bahçesi (Açık Alan)(m2)	1265			
Okul Kapalı Alan (m2)	529			
Sanatsal, bilimsel ve sportif amaçlı toplam alan (m ²)	65			
Mutfak ve Yemek Salonu (m2)	53			
Tuvalet Sayısı	3			
Giriş	25			

Sınıf ve Öğrenci Bilgileri

Okulumuzda yer alan sınıfların öğrenci sayıları alttaki tabloda verilmiştir.

SINIFI	Kız	Erkek	Toplam
3 Yaş Elma Şekerleri Sınıfı	11	10	21
4 Yaş Deniz Yıldızları Sınıfı(Sabah)	8	13	21
4 Yaş Deniz Yıldızları Sınıfı(Öğlen)	8	14	22
4 Yaş Uğur Böcekleri Sınıfı	9	13	22
5 Yaş Uçan Balonlar Sınıfı	8	11	19
5 Yaş Uğur Böcekleri Sınıfı	8	10	18
5 Yaş Elma Şekerleri Sınıfı	8	12	20
TOPLAM	60	73	143

Donanım ve Teknolojik Kaynaklarımız

Teknolojik kaynaklar başta olmak üzere okulumuzda bulunan çalışan durumdaki donanım malzemesine ilişkin bilgiye alttaki tabloda yer verilmiştir.

Teknolojik Kaynaklar Tablosu

Akıllı Tahta Sayısı	0	TV Sayısı	0
Masaüstü Bilgisayar Sayısı	7	Yazıcı Sayısı	7
Taşınabilir Bilgisayar Sayısı	1	Fotokopi Makinası Sayısı	1
Projeksiyon Sayısı	4	İnternet Bağlantı Hızı	100/100(Mbps)

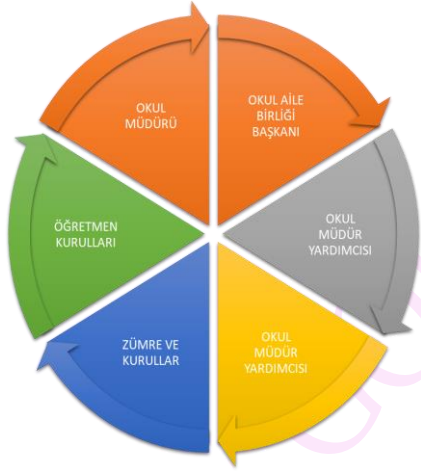
Gelir ve Gider Bilgisi

Okulumuzun genel bütçe ödenekleri, okul aile birliđi gelirleri ve diđer katkılarda dâhil olmak üzere gelir ve giderlerine ilişkin son üç yıl gerçekleşme bilgileri alttaki tabloda verilmiştir.

Yıllar	Gelir Miktarı	Gider Miktarı
2016	184.081,46	166.089,86
2017	182.044,17	173.889,82
2018	247.345,55	208.683,56

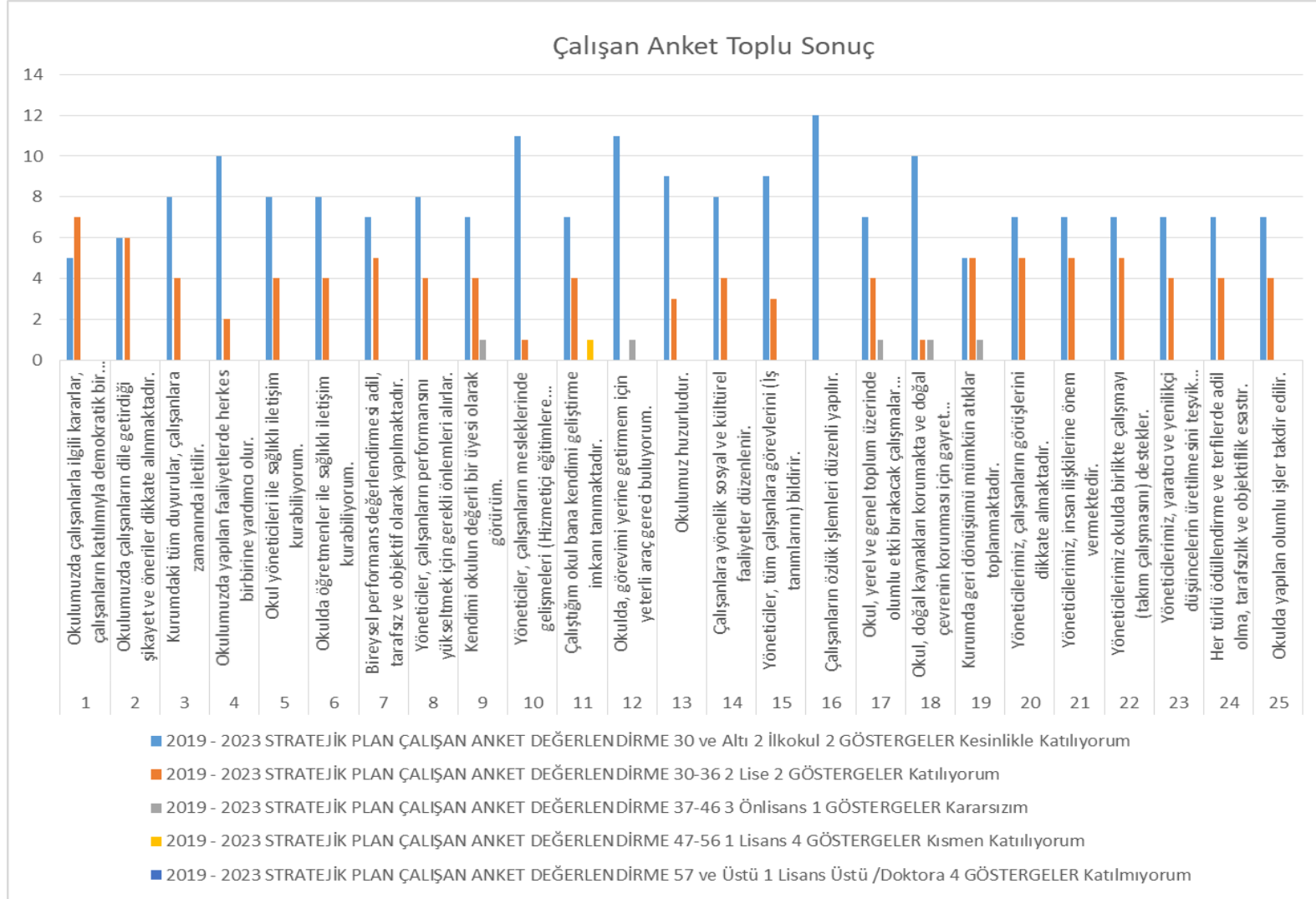
PAYDAŞ ANALİZİ

Kurumumuzun temel paydaşları öğrenci, veli ve öğretmen olmakla birlikte eğitimin dışsal etkisi nedeniyle okul çevresinde etkileşim içinde olunan geniş bir paydaş kitlesi bulunmaktadır. Paydaşlarımızın görüşleri anket, toplantı, dilek ve istek kutuları, elektronik ortamda iletilen önerilerde dâhil olmak üzere çeşitli yöntemlerle sürekli olarak alınmaktadır.



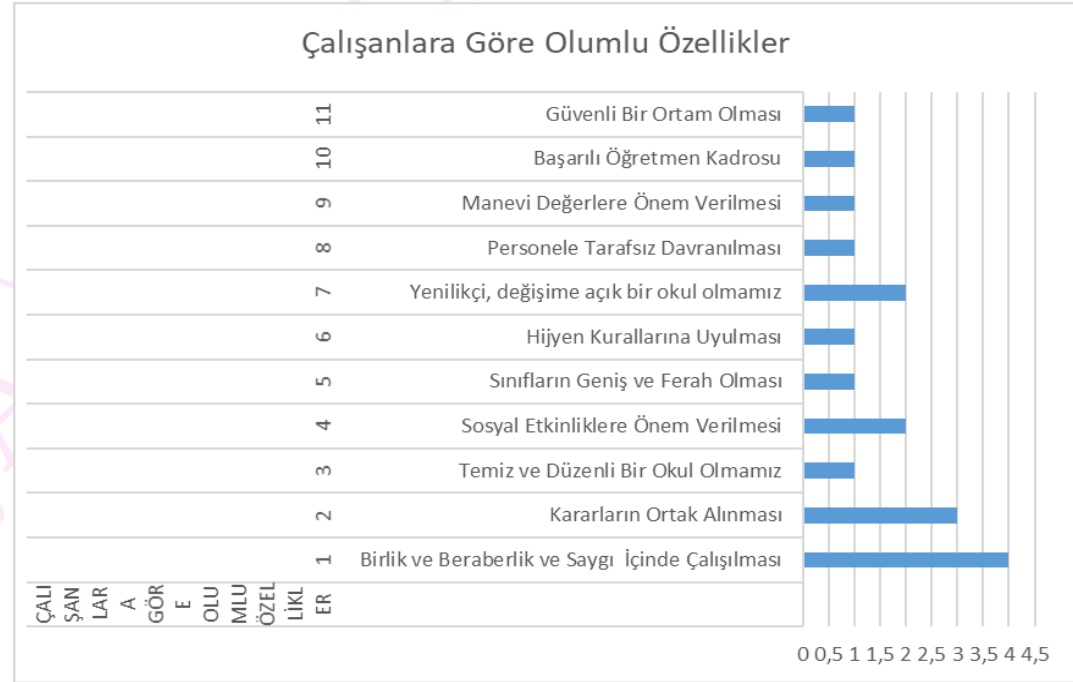
Paydaş anketlerine ilişkin ortaya çıkan temel sonuçlara altta yer verilmiştir :

Öğretmen Anketi Sonuçları:



ÇALIŞANLARA GÖRE OLUMLU ÖZELLİKLER		
1	Birlik, Beraberlik ve Saygı İçinde Çalışılması	4
2	Kararların Ortak Alınması	3
3	Temiz ve Düzenli Bir Okul Olmamız	1
4	Sosyal Etkinliklere Önem Verilmesi	2
5	Sınıfların Geniş ve Ferah Olması	1
6	Hijyen Kurallarına Uyulması	1
7	Yenilikçi, değişime açık bir okul olmamız	2
8	Personele Tarafsız Davranılması	1
9	Manevi Değerlere Önem Verilmesi	1
10	Başarılı Öğretmen Kadrosu	1
11	Güvenli Bir Ortam Olması	1

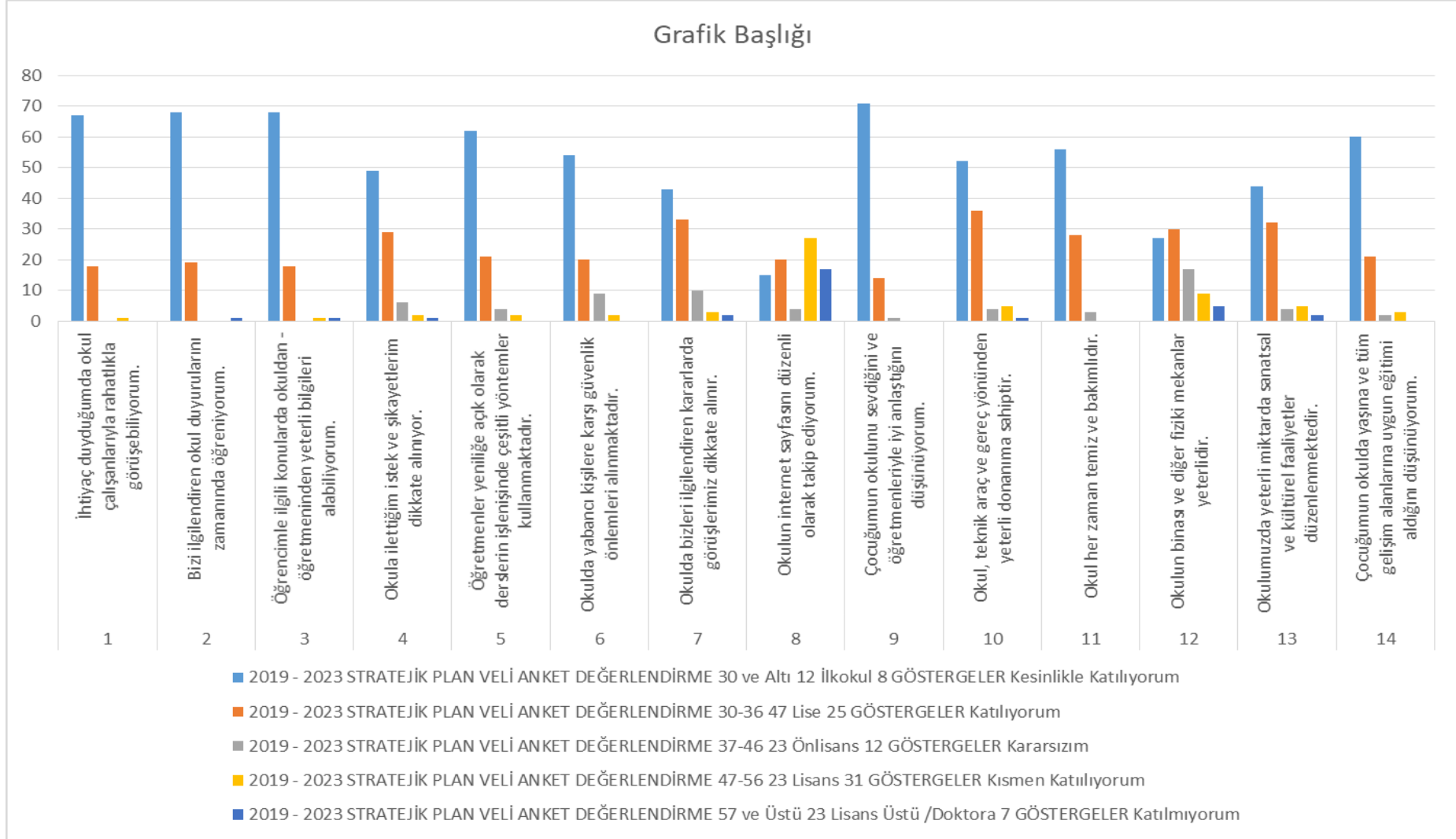
ÇALIŞANLARA GÖRE OLUMSUZ ÖZELLİKLER		
1	Okulun Geniş Bir Salonunun Olmaması	1



Veli Anketi Sonucu



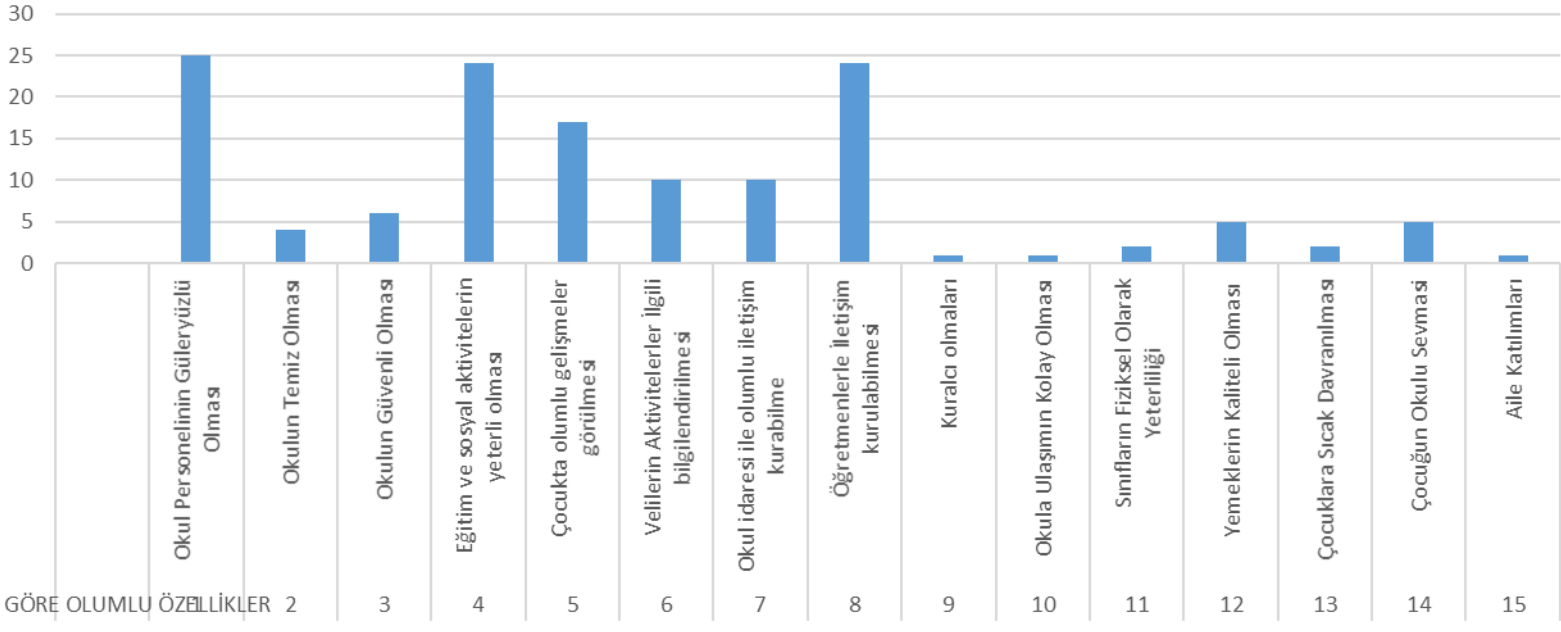
Grafik Başlığı



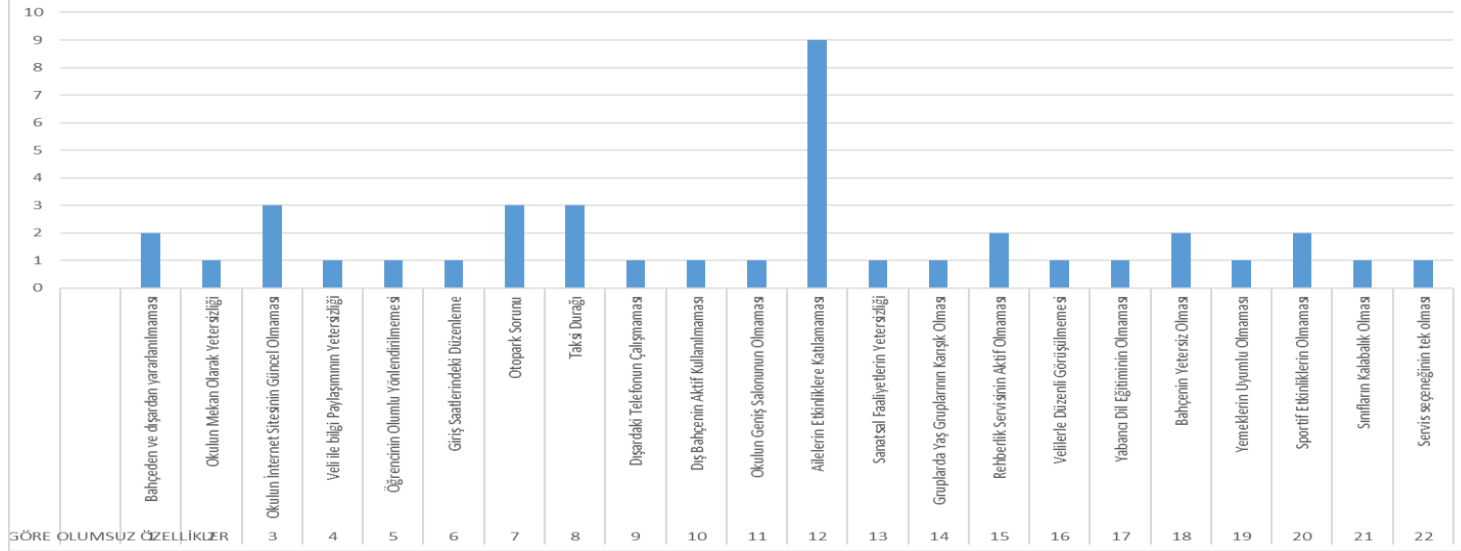
VELİYE GÖRE OLUMLU ÖZELLİKLER		
1	Okul Personelinin Güler yüzlü Olması	25
2	Okulun Temiz Olması	4
3	Okulun Güvenli Olması	6
4	Eğitim ve sosyal aktivitelerin yeterli olması	24
5	Çocukta olumlu gelişmeler görülmesi	17
6	Velilerin Aktivitelerle İlgili Zamanında Bilgilendirilmesi	10
7	Okul idaresi ile olumlu iletişim kurabilme	10
8	Öğretmenlerle İletişim Kurulabilmesi	24
9	Öğretmenlerin Kuralcı Olması	1
10	Okula Ulaşımın Kolay Olması	1
11	Sınıfların Fiziksel Olarak Yeterliliği	2
12	Yemeklerin Kaliteli Olması	5
13	Çocuklara Sıcak Davranılması	2
14	Çocuğun Okulu Sevmesi	5
15	Aile Katılımları	1

VELİYE GÖRE OLUMSUZ ÖZELLİKLER		
1	Etkinliklerde bahçeden ve dışardan yeterince yararlanılamaması	2
2	Okulun Mekân Olarak Yetersizliği	1
3	Okulun İnternet Sitesinin Güncel Olmaması	3
4	Giriş Saatlerindeki Düzenleme	1
5	Otopark Sorunu	3
6	Taksi Durağı	3
7	Dışardaki Telefonun Çalışmaması	1
8	Dış Bahçenin Aktif Kullanılmaması	1
9	Okulun Geniş Salonunun Olmaması	1
10	Ailelerin Etkinliklere Katılamaması	9
11	Sanatsal Faaliyetlerin Yetersizliği	1
12	Gruplarda Karışık Yaş Gruplarının Olması	1
13	Rehberlik Servisinin Aktif Olmaması	2
14	Velilerle Düzenli Görüşme Yapılmaması	1
15	Yabancı Dil Eğitiminin Olmaması	1
16	Bahçenin Yetersiz Olması	2
17	Yemeklerin Uyumlu Olmaması	1
18	Sportif Etkinliklerin Olmaması	2
19	Sınıfların Kalabalık Olması	1
20	Servis seçeneğinin Kısıtlı olması	1

VELİLERE GÖRE OLUMLU ÖZELLİKLER



VELİLERE GÖRE OLUSUZ ÖZELLİKLER



GZFT (Güçlü, Zayıf, Fırsat, Tehdit) Analizi

Okulumuzun temel istatistiklerinde verilen okul künyesi, çalışan bilgileri, bina bilgileri, teknolojik kaynak bilgileri ve gelir gider bilgileri ile paydaş anketleri sonucunda ortaya çıkan sorun ve gelişime açık alanlar iç ve dış faktör olarak değerlendirilerek GZFT tablosunda belirtilmiştir. Dolayısıyla olguyu belirten istatistikler ile algıyı ölçen anketlerden çıkan sonuçlar tek bir analizde birleştirilmiştir.

Kurumun güçlü ve zayıf yönleri donanım, malzeme, çalışan, iş yapma becerisi, kurumsal iletişim gibi çok çeşitli alanlarda kendisinden kaynaklı olan güçlülükleri ve zayıflıkları ifade etmektedir ve ayrımda temel olarak okul müdürü/müdürlüğü kapsamında bakılarak iç faktör ve dış faktör ayrımı yapılmıştır.

İçsel Faktörler

Güçlü Yönler

Öğrenciler	<ul style="list-style-type: none">* Çocuklarda olumlu gelişmeler görülmesi* Çocuklara Sıcak Davranılması* Çocuğun Okulu Sevmesi
Çalışanlar	<ul style="list-style-type: none">*Okul Personelinin Güler yüzlü Olması* Öğretmenlerin Disiplinli Olması*Çalışanların Birbiriyle İşbirliği İçinde Olması*Öğretmenlerin Yeniliklere Açık ve Başarılı Olması* Okul çalışanlarının kurumda çalışma süresinin uzun olması nedeni ile işlerin aksamaması
Veliler	<ul style="list-style-type: none">*Okul öncesi eğitim konusunda duyarlı velilerimizin olması*Velilerin, öğretmenlerimizin mesleki yeterliliğine olan inancı*Velilerin yardımcı personele duyduğu saygı ve güven*Velilerimizin okulumuzu çocukları için güvenli bir ortam olarak görmeleri

Bina ve Yerleşke	*Okula Ulaşımın Kolay Olması * Sınıfların Geniş ve Ferah Olması
Bütçe	*Okul Öncesi Eğitim Aidatlarının Olması
Yönetim Süreçleri	*Sosyal Etkinliklere Önem Verilmesi *Alınan Kararlarda Herkesin Katılımının Sağlanması * Çalışanların Özlük İşlerinin Düzenli Takip Edilmesi * Çalışanların Kendilerini Mesleki ve Kişisel Olarak Geliştirmeleri Yönünden Teşvik Edilmesi *Yöneticilerin Tarafsız ve Adil Olması
İletişim Süreçleri	* Öğretmenlerle İletişim Kurulabilmesi * Velilerin Aktivitelerle İlgili Zamanında Bilgilendirilmesi * Okul idaresi ile olumlu iletişim kurabilme * Birlik ve Beraberlik ve Saygı İçinde Çalışılması * Yapılan Olumlu Davranış ve Etkinliklerin Takdir Edilmesi *Çalışanların Uyumlu Olması *Okul çalışanlarıyla Rahat Görüşülebilmesi
Diğer	* Sınıfların Fiziksel Olarak Yeterliliği * Okulun Temiz Olması * Yemeklerin Kaliteli Olması * Aile Katılımları * Okulun Huzurlu Olması

Zayıf Yönler

Öğrenciler	<ul style="list-style-type: none">• Yabancı Dil Eğitiminin Olmaması• Sportif Etkinliklerin Olmaması• Sanatsal Faaliyetlerin Yetersizliği
Çalışanlar	-----
Veliler	<ul style="list-style-type: none">• Ailelerin Etkinliklere Katılmaması
Bina ve Yerleşke	<ul style="list-style-type: none">• Etkinliklerde bahçeden ve dışardan yeterince yararlanılamaması• Okulun Mekân Olarak Yetersizliği• Okulun Geniş Salonunun Olmaması• Otopark Sorunu• Taksi Durağı
Donanım	-----
Bütçe	<ul style="list-style-type: none">• Aidatların ihtiyaçlarımızı Karşılama Yetersiz Kalması
Yönetim Süreçleri	-----
İletişim Süreçleri	<ul style="list-style-type: none">• Rehberlik Servisinin Aktif Olmaması
Diğer	-----

Dışsal Faktörler

Fırsatlar

Politik	<ul style="list-style-type: none">*Ülke eğitim politikasında okul öncesi eğitime verilen destek*Öğretmen Strateji belgesinin çıkarılması*2023 Vizyon belgesinde erken çocukluk eğitiminin ayrıntılı olarak ele alınmış olması*Tüm kademelerdeki eğitim kurumlarında okul öncesi eğitim sınıfı açılabilmesi*Öğretmenlerin özlük haklarında yasal düzenlemelerle yapılan iyileştirmeler.*Çalışan velilere yönelik çocuk kulübü açılmasına izin verilmesi*5 Yaş grubunun zorunlu eğitim kapsamına alınmasına yönelik yapılan yasal düzenleme çalışmaları
Ekonomik	<ul style="list-style-type: none">*Okul öncesi eğitim kurumlarında zorunlu aidat olması*Maddi durumu yetersiz olan ya da farklı şartları taşıyan çocukların ücretsiz alınabilmesi*Velilerimizin sosyo-ekonomik düzeyinin belli bir seviyede olması*Öğrenci sayımızın belli bir seviyede olmasının aidat miktarımızı belli bir seviyede tutması
Sosyolojik	<ul style="list-style-type: none">*Okulun yakın çevresinin okul öncesi eğitime olumlu bakış açısına sahip olması* Velilerimizin bilinç düzeylerindeki artış*Annelerin de çalışma hayatında yer alması*Velilerle sıkı ve sıcak ilişkiler kurulabilmesi* Küçük bir yerde olmanın çevreyi ve kişileri, kurumları tanımada sağladığı avantaj*Okulumuzun çevre tarafından olumlu özellikleriyle tanınması* Eğitime bakış açısı bizimle aynı doğrultuda olan velilerimizin oranının yüksek olmasının başarımızı arttırması

Teknolojik	<p>*Okulun internet sitesi vasıtasıyla okul genelini ilgilendiren duyuruların bilgilendirmelerin yapılabilmesi</p> <p>*Mesaj sisteminin velilere ulaşmada sağladığı hız.</p> <p>*DYS sistemi ile yazıların elektronik ortamda gönderilebilmesinin sağladığı zaman avantajı</p> <p>*E-okul sisteminin öğrenci kayıt, devamsızlık, gelişim raporu özelliklerinin okulun işlerini kolaylaştırması</p> <p>*Sosyal medyanın, öğretmenlerin velilere daha kolay ulaşabilmesine, sınıf içi etkinlikler hakkında bilgi vermesine katkısı</p> <p>*Okul iş ve işlemlerinin çoğunun elektronik ortamda yapılması</p> <p>*FATİH Projesinin okulların teknolojik altyapısını güçlendirmesi</p>
Mevzuat-Yasal	<p>*Okul öncesi ve ilköğretim kurumları yönetmeliğinde özbakım becerileri için destek personel çalıştırılmasına yer verilmesi</p> <p>*Ortaöğretim kurumlarından gelen stajer öğrenci ücretlerinin MEB tarafından ödenmesi ile ilgili yapılan yasal düzenleme</p> <p>*Okul öncesi eğitim kurumlarında ikili eğitim yapılması ile ilgili yasal düzenlemenin, okul öncesi eğitimden yararlanan çocuk sayısını arttırmadaki etkisi</p> <p>*Okul öncesi eğitim kurumlarına rehber öğretmen normu verilmesi</p> <p>*Öğretmenlerin sınıf içi etkinliklerde rahat kıyafet giyebilme serbestliğinin olması</p>
Ekolojik	<p>*Velilerimizin okulun yaptığı atıklarla ilgili çalışmalara verdiği destek</p> <p>*Devlet ya da özel kurum ve kuruluşların atıklar, çevre korunması ile ilgili düzenlediği ve bizim de katılım sağladığımız kampanyalar, projeler</p> <p>*Beyaz Bayrak ve Beslenme Dostu Okul uygulamaları</p> <p>* Bartın'ın ekolojik yapısının doğa eğitimi için uygun olması</p> <p>* Bartın ikliminin çok sert olmaması okul dışı etkinlikler için daha çok fırsat sağlaması.</p>

Tehditler

Politik	<ul style="list-style-type: none">*5 yaş grubunun zorunlu eğitim kapsamına alınması ile yaşanabilecek fiziki ortam, materyal ve maddi sıkıntılara henüz bir çözüm önerisi sunulmamış olması.*Yasal düzenlemeler yapılırken tüm paydaşlardan yeterli görüş alınmaması*ALO 147, BİMER, CİMER gibi uygulamalar yoluyla iletilen dayanaksız iddialara bile soruşturma açılmasının öğretmen, yönetici ve diğer personel üzerinde yarattığı psikolojik baskı* Farklı kişi, kurum ve kuruluşlara bağlı olarak açılan ve denetlenmeyen okul öncesi eğitim kurumlarının çocuklar açısından oluşturduğu tehdit
Ekonomik	<ul style="list-style-type: none">*Kurumumuza kadrolu yardımcı personel verilmemesi nedeni ile, yardımcı personeli sözleşmeli olarak çalıştırıyoruz. Bu personelin maaş ve SGK primlerini aidatlarımızdan ödemek zorunda kaldığımız için okul bütçemizin sarsılması*Bağış niteliğinde gelirimizin olmaması*Aidatların personel, yemek, temizlik, kırtasiye, küçük onarım gibi ihtiyaçlara ancak yetmesi nedeniyle, daha büyük ihtiyaçlar ve projeler için kaynak bulmada yaşanan sıkıntı.
Sosyolojik	<ul style="list-style-type: none">*Veli ile okulun eğitime farklı bakış açısına sahip olmasının çocuğa verilen eğitimin etkisini azaltması ya da yok etmesi* Herkesin birbirini tanımasının zaman zaman iletişim sıkıntıları yaratması
	<ul style="list-style-type: none">* Teknoloji kullanımının özellikle çocuklar için, çevrenin de etkisiyle bağımlılık oluşturması riski* Teknolojideki hızlı değişime aynı hızda ayak uydurulamaması* Teknolojik aletlerin ve yeni teknolojiyle ilgili eğitimlerin pahalı olması

Teknolojik	<p>*Tüm evrak işlerinin teknolojik yazılımlarda tutulması sonucu, elektrik veya internette yaşanan aksaklıkların bunlara bağlı iş ve işlemlerde yarattığı erteleme, gecikmeler</p> <p>* Okullarda kullanılan modüllerin değiştirilmesi ya da yeni modüllerin eklenmesinde, kullanıcılara yeterince eğitim verilmemesinin, kulaktan dolma bilgilerle yanlış işlemler yapılmasına neden olması.</p> <p>*Teknolojik aletlerin çabuk bozulması ve pahalı olması nedeniyle çabuk yenilenememesi</p>
Mevzuat-Yasal	<ul style="list-style-type: none">• Mevzuatta yapılan değişikliklerin çokluğu ve sıklığı nedeniyle, mevzuat takibinde yaşanan sıkıntılar• Mevzuat gereği takip edilecek, hazırlanacak evrak sayısının çokluğu• Mevzuat konusunda güncel takip yapılabilecek kaynak sayısının azlığı• Okul yönetimi ve öğretmenlerin yıl içinde hazırlamaları-takip etmeleri gereken evrak işlerinin yapım usul ve yöntemlerinin eğitiminin olmaması. Bunun sonucunda da aynı işin farklı kurum ve kişilerce farklı şekillerde yapılması.
Ekolojik	<ul style="list-style-type: none">• Toplumun çevre kirliliği konusundaki bilinçsizliği• Geri dönüşüm konusunda yeterli altyapının olmaması• Çevre eğitiminin (yerlere çöp atmama gibi) toplumsal duyarsızlık nedeni ile sadece okulda öğrenilen bir bilgi olarak kalması

GÖKKU

Gelişim ve Sorun Alanları

Gelişim ve sorun alanları analizi ile GZFT analizi sonucunda ortaya çıkan sonuçların planın geleceğe yönelim bölümü ile ilişkilendirilmesi ve buradan hareketle hedef, gösterge ve eylemlerin belirlenmesi sağlanmaktadır.

Gelişim ve sorun alanları ayrımında eğitim ve öğretim faaliyetlerine ilişkin üç temel tema olan Eğitime Erişim, Eğitimde Kalite ve Kurumsal Kapasite kullanılmıştır. Eğitime erişim, öğrencinin eğitim faaliyetine erişmesi ve tamamlamasına ilişkin süreçleri; Eğitimde kalite, öğrencinin akademik başarısı, sosyal ve bilişsel gelişimi ve istihdamı da dâhil olmak üzere eğitim ve öğretim sürecinin hayata hazırlama evresini; Kurumsal kapasite ise kurumsal yapı, kurum kültürü, donanım, bina gibi eğitim ve öğretim sürecine destek mahiyetinde olan kapasiteyi belirtmektedir.

Gelişim ve sorun alanlarına ilişkin GZFT analizinden yola çıkılarak saptamalar yapılırken yukarıdaki tabloda yer alan ayrımında belirtilen temel sorun alanlarına dikkat edilmesi gerekmektedir.

Gelişim ve Sorun Alanlarımız

1.TEMA: EĞİTİM VE ÖĞRETİME ERİŞİM	
1	Okullaşma Oranı
2	Okula Uyum, Oryantasyon
3	Özel Eğitime İhtiyaç Duyan Bireyler
4	Hayat boyu Öğrenme

2.TEMA: EĞİTİM VE ÖĞRETİMDE KALİTE	
1	Sosyal, Kültürel ve Fiziksel Gelişim
2	Öğretim Yöntemleri
3	Ders araç gereçleri
4	Öğretmen Nitelikleri
5	Rehberlik Hizmetleri

3.TEMA: KURUMSAL KAPASİTE	
1	Kurumsal İletişim
2	Kurumsal Yönetim
3	Bina ve Yerleşke
4	Donanım
5	İş Güvenliği, Okul Güvenliği

BÖLÜM III: MİSYON, VİZYON VE TEMEL DEĞERLER

Okul Müdürlüğümüzün Misyon, vizyon, temel ilke ve değerlerinin oluşturulması kapsamında öğretmenlerimiz, öğrencilerimiz, velilerimiz, çalışanlarımız ve diğer paydaşlarımızdan alınan görüşler, sonucunda stratejik plan hazırlama ekibi tarafından oluşturulan Misyon, Vizyon, Temel Değerler; Okulumuz üst kurulana sunulmuş ve üst kurul tarafından onaylanmıştır.

MİSYONUMUZ

Gökkuşuğu Anaokulu olarak; Her açıdan modern bir eğitim anlayışı ile evrensel değerleri benimserken, milli ve insani değerleri de içselleştirmiş, toplum içinde kendisini doğru şekilde ifade edebilen, özgüveni yüksek, merak eden, sorgulayan, sağlıklı insan ilişkileri kurabilen, vicdanlı çocuklar yetiştirmek için varız.

VİZYONUMUZ

Öğretmeni, çalışanı, velisi, öğrencileri ve yönetiminin sevgi ve saygı temelleri üzerine kurulu ilişkilerini yansıttıkları, gelişime açık, kendini sürekli yenileyen, uygulamaları ile farklılık yaratan, yenilik ve gelişmeleri sadece takip etmekle kalmayıp yeni uygulamalara da öncülük edebilen, oturmuş kurum kültürü ile kurumsal nitelik kazanmış ve bu niteliğini topluma kabul ettirmiş, muadillerine örnek olarak gösterilen bir kurumdur.

TEMEL DEĞERLERİMİZ

- 1) Vicdan
- 2) Sevgi
- 3) Saygı
- 4) Adalet
- 5) Yaratıcılık
- 6) İşbirliđi ve Yardımlaşma
- 7) Farklılıklara Saygı – Hoşgörü
- 8) Öğrenci Odaklılık
- 9) Yenilikçilik
- 10) Katılımcılık
- 11) İhtiyaç Odaklılık
- 12) Yapararak Yaşayarak Öğrenme

GÖKKUŞAĞI ANAOKULU

BÖLÜM IV: AMAÇ, HEDEF VE EYLEMLER

TEMA I: EĞİTİM VE ÖĞRETİME ERİŞİM

Eğitim ve öğretime erişim okullaşma ve okul terki, devam ve devamsızlık, okula uyum ve oryantasyon, özel eğitime ihtiyaç duyan bireylerin eğitime erişimi, yabancı öğrencilerin eğitime erişimi ve hayat boyu öğrenme kapsamında yürütülen faaliyetlerin ele alındığı temadır.



Stratejik Amaç 1:

Kayıt bölgemizde yer alan çocukların okullaşma oranlarını artıran, öğrencilerin uyum ve devamsızlık sorunlarını gideren etkin bir yönetim yapısı kurulacaktır.

Stratejik Hedef 1.1. Plan dönemi sonuna kadar dezavantajlı gruplar başta olmak üzere, eğitim ve öğretimin her tür ve kademesinde katılım ve tamamlama oranlarını artırmak, uyum ve devamsızlık sorunlarını gidermektir.

Performans Göstergeleri

No	PERFORMANS GÖSTERGESİ	Mevcut	HEDEF				
		2018	2019	2020	2021	2022	2023
PG.1.1.a	Kontenjan Doluluk Oranı (%)	%75	%76	%78	%79	%81	%82
PG.1.1.b	Okula yeni başlayan öğrencilerden oryantasyon eğitimine katılanların oranı (%)	%80	%82	%84	%85	%86	%87

Eylemler

No	Eylem İfadesi	Eylem Sorumlusu	Eylem Tarihi
1.1.1.	Okula yeni başlayan öğrencilere oryantasyon eğitimi verilecektir.	Öğretmenler	Eylül ayı ilk haftası
1.1.2	Öğrencilerin devamsızlık yapmasına sebep olan faktörler belirlenerek bunların öğrenciler üzerindeki olumsuz etkisini azaltacak tedbirler alınacaktır.	Rehberlik Servisi- Öğretmenler	Tüm Her ayın son haftası
1.1.3	Devamsızlık yapan yabancı öğrencilerin velileri ile özel aylık toplantı ve görüşmeler yapılacaktır.	Şube Öğretmenleri	Plan Dönemi Boyunca

Stratejik Hedef 1.2. Plan dönemi boyunca etkin rehberlik uygulamaları ile velilere yönelik eğitim, bilinçlendirme, katılım çalışmaları yapılacaktır.

Performans Göstergeleri

No	PERFORMANS GÖSTERGESİ	Mevcut	HEDEF				
		2018	2019	2020	2021	2022	2023
PG.1.2.a	Yıl içinde yapılan toplantı sayısı	2	2	3	3	4	5
PG.1.2.b	Aile Katılımı Yapan veli sayısı	130	132	134	135	136	138
PG.1.2.c.	Velilere verilen seminer sayısı	6	10	11	12	13	15
PG.1.2.d.	Eğitime katılan veli sayısı	80	82	85	90	92	94
PG.1.2.e.	Velilere dağıtılan bilgilendirme yazıları - Broşürler	15	18	19	19	20	21

Eylemler*

No	Eylem İfadesi	Eylem Sorumlusu	Eylem Tarihi
1.2.1.	Veli eğitim çalışmaları	Öğretmenler - Uzmanlar	Plan Dönemi Boyunca
1.2.2	Veli ziyaretleri çalışması	Öğretmenler - Okul Yönetimi	Plan Dönemi Boyunca
1.2.3	Veli bilgilendirme seminerleri/toplantıları	Öğretmenler - Okul Yönetimi	Plan Dönemi Boyunca
1.2.4	Aile Katılımı Çalışmaları	Öğretmenler	Plan Dönemi Boyunca

TEMA II: EĞİTİM VE ÖĞRETİMDE KALİTENİN ARTIRILMASI

Eğitim ve öğretimde kalitenin artırılması başlığı esas olarak eğitim ve öğretim faaliyetinin hayata hazırlama işlevinde yapılacak çalışmaları kapsamaktadır.

Bu tema altında akademik başarı, ders kazanımları, disiplin sorunları, öğrencilerin bilimsel, sanatsal, kültürel ve sportif faaliyetleri ile istihdam ve meslek edindirmeye yönelik rehberlik ve diğer mesleki faaliyetler yer almaktadır.

Stratejik Amaç 2:

Öğrencilerimizin gelişmiş dünyaya uyum sağlayacak şekilde donanımlı bireyler olabilmesi için eğitim ve öğretimde kalite artırılabacaktır.

Stratejik Hedef 2.1. Öğrenme kazanımlarını takip eden ve velileri de sürece dâhil eden bir yönetim anlayışı ile öğrencilerimizin kültürel, sosyal ve sportif faaliyetlere etkin katılımı artırılabacaktır.

Performans Göstergeleri

No	PERFORMANS GÖSTERGESİ	Mevcut	HEDEF				
		2018	2019	2020	2021	2022	2023
PG.2.1.a	Yıl içinde yapılan alan gezisi sayısı	3	5	6	7	8	9
PG.2.1.b	Düzenlenen sportif faaliyet sayısı	6	7	8	9	9	10
PG.2.1.c	Düzenlenen sportif faaliyetlere katılan öğrenci sayısı	132	133	135	136	138	140
PG.2.1.d	Düzenlenen kültürel faaliyet sayısı	7	8	8	9	9	10

PG.2.1.e	Okulumuzda yapılan sađlık taraması sayısı	1	1	2	2	3	3
PG.2.1.f	Uzmanlarca yapılan sađlıklı beslenme semineri	--	1	1	2	2	3
PG.2.1.g	Dađıtılan broşür sayısı	2	2	3	3	4	5
PG.2.1.h	Çevre bilincinin artırılması çerçevesinde yapılan etkinliklere katılan öğrenci sayısı	135	135	136	137	137	138
PG.2.1.i	Sađlıklı ve dengeli beslenme ile ilgili verilen eğitime katılan öğrenci sayısı	141	142	142	143	144	145
PG.2.1.j	Kurum ve kuruluşlar tarafından düzenlenen sanatsal, bilimsel, kültürel ve sportif faaliyetlere katılan öğrenci oranı(%)	0	2	2	3	3	4

Eylemler

No	Eylem İfadesi	Eylem Sorumlusu	Eylem Tarihi
2.1.1.	Her dönem en az 2 alan gezisi yapılacaktır.	Öğretmenler - Okul Yönetimi	Plan Dönemi Boyunca
2.1.2	Her sınıf her yıl en az 2 sportif etkinlik veya okul içi proje yapacaktır.	Öğretmenler - Okul Yönetimi	Plan Dönemi Boyunca
2.1.3	Çocuklara plan dönemi boyunca her yıl farklı sanat ve spor dallarını tanıtıcı en az 2 etkinlik yapılacaktır.	Öğretmenler - Okul Yönetimi	Plan Dönemi Boyunca
2.1.4	Çevre bilincinin artırılması için TEMA çalışmalarına her yıl katılım sağlanacaktır.	Öğretmenler - Okul Yönetimi	Plan Dönemi Boyunca
2.1.5	Okul içi ve dışı yapılan sosyal, sportif ve kültürel etkinlik sayılarında her yıl % 3 lük bir artış sağlanacaktır.	Öğretmenler - Okul Yönetimi	Plan Dönemi Boyunca

Stratejik Hedef 2.2. Plan dönemi sonuna kadar idareci ve öğretmenlerin branş ve ihtiyaçları doğrultusunda eğitim ile ilgili en az 3 hizmet içi eğitim almalarını sağlamak

Performans Göstergeleri

No	PERFORMANS GÖSTERGESİ	Mevcut	HEDEF				
		2018	2019	2020	2021	2022	2023
PG.2.2.a	İhtiyaç duyulan hizmet içi eğitim faaliyet sayısı	1	1	2	2	3	3
PG. 2.2.b	En az 3 Hizmet içi Eğitim Alan Kişi Sayısı	5	5	6	6	6	7
PG. 2.2.c.	Hizmet içi eğitim İhtiyaç belirleme anketi yapılan öğretmen - çalışan sayısı	0	6	7	8	8	9

Eylemler

No	Eylem İfadesi	Eylem Sorumlusu	Eylem Tarihi
2.2.1.	Öğretmen ve personelin her yıl en az 3 hizmet içi eğitime katılması sağlanacaktır.	Okul - Yönetimi	Plan Döneminde 1. Kanaat Dönemlerinde
2.2.2	Öğretmen Hizmet içi Eğitim İhtiyacı Belirleme Anketi Yapılacaktır.	Müdür Yardımcısı	Plan Döneminde 1. Kanaat Dönemlerinde

Stratejik Hedef 2.3. Plan dönemi sonuna kadar her yıl en az 1 tane proje (Uluslararası AB Hibe Projesi, E-twinning) hazırlamak ya da ortak olarak katılmak

Performans Göstergeleri

No	PERFORMANS GÖSTERGESİ	Mevcut	HEDEF				
		2018	2019	2020	2021	2022	2023
PG.2.3.a	Ortak olunan E-Twinning Projesi sayısı	1	1	2	2	3	4
PG.2.3.b	Hazırlanan E- Twinning projesi sayısı	1	1	1	2	2	3
PG.2.3.c.	Alınan E-Twinning ulusal kalite etiketi sayısı	0	1	1	2	2	3
PG.2.3.d	Alınan E-Twinning Avrupa kalite etiketi sayısı	0	1	1	1	2	2
PG.2.3.e	Ortak olunan AB Proje Sayısı	0	1	0	1	1	1

Eylemler

No	Eylem İfadesi	Eylem Sorumlusu	Eylem Tarihi
2.31.	Her yıl en az 1 E-twinning projesine katılım sağlanacaktır.	Öğretmenler	Plan Dönemi Boyunca
2.3.2	Plan dönemi boyunca en az 2 AB Projesine katılım sağlanacaktır.	Öğretmenler - Okul Yönetimi	Plan Dönemi Boyunca
2.3.3	Plan dönemi bitimine dek tüm Öğretmen ve yöneticilerin proje döngüsü eğitimi almaları sağlanacaktır.	Öğretmenler - Okul Yönetimi	Plan Dönemi Boyunca

TEMA III: KURUMSAL KAPASİTE

Stratejik Amaç 3: Eğitim ve öğretim faaliyetlerinin daha nitelikli olarak verilebilmesi için okulumuzun kurumsal kapasitesi güçlendirilecektir.

Stratejik Hedef 3.1. Yönetim ve öğrenme etkinliklerinin izlenmesi, değerlendirilmesi ve geliştirilmesi amacıyla veriye dayalı yönetim yapısına geçilecektir.

Performans Göstergeleri

No	PERFORMANS GÖSTERGESİ	Mevcut	HEDEF				
		2018	2019	2020	2021	2022	2023
PG.3.1.a	Okulumuz mobil bilgilendirme sistemi ile ulaşılan veli oranı (%)	%80	%82	%83	%84	%86	%88
PG.3.1.b	Okul web sitemizin kullanım sıklığı(%)	%50	%52	%55	%58	%60	%62
PG.3.1.c.	Okulumuz öğretmenlerinin ihtiyaç duyduğu bilgi, belge ve dokümanlara ulaşım oranı (%)	%50	%52	%53	%54	%55	%56
PG.3.1.d.	Okulumuz bilgi edinme sistemlerinden hizmet alanların memnuniyet oranı(%)	%15	%18	%20	%23	%25	%28

Eylemler

No	Eylem İfadesi	Eylem Sorumlusu	Eylem Tarihi
3.1.1.	Okulumuzun internet sitesi sürekli güncel tutularak, sitemizin takip edilme sayısı her yıl en az % 2 arttırılacaktır.	Okul İdaresi	Eğitim Öğretim Süresince
3.1.2	Öğretmenlerimizin ihtiyaç duyduğu bilgi, belge ve dokümanlara hızlı bir şekilde erişim sağlayabilmesi amacıyla doküman ve veri yönetim merkezi oluşturulması desteklenecektir.	Okul Müdür Yardımcısı	Eğitim Öğretim Süresince

Stratejik Hedef 3.2. Kaliteli bir eğitim öğretim ortamı için okulun fiziki yapısını düzenlemek.

Performans Göstergeleri

No	PERFORMANS GÖSTERGESİ	Mevcut	HEDEF				
		2018	2019	2020	2021	2022	2023
PG.3.2.a	Okulda yapılan fiziki düzenleme çalışmaları sayısı	-----	1	1	2	2	3
PG.3.2.b	Sınıfa alınan demirbaş sayısı	----	1	1	2	2	3
PG.3.2.c.	Alınan eğitici materyal sayısı	---	1	2	3	3	4

Eylemler

No	Eylem İfadesi	Eylem Sorumlusu	Eylem Tarihi
3.2.1.	Okul bahçesine yer oyunları alanı yapılması	Okul - Yönetimi	01.03.2019 - 23.04.2021
3.2.2	Okul bahçesine çok amaçlı spor salonu yapılması	Okul - Yönetimi	10.09.2019 - 01.01.2023
3.2.3	Okul teknolojik donanım ihtiyaçlarının plan dönemi sonunda % 60 oranında tamamlanması.	Okul - Yönetimi	Plan Dönemi Boyunca

V. BÖLÜM: MALİYETLENDİRME

2019-2023 Stratejik Planı Faaliyet/Proje Maliyetlendirme Tablosu

Kaynak Tablosu	2019	2020	2021	2022	2023	Toplam
Genel Bütçe						
Valilikler ve Belediyelerin Katkısı						
Diğer (Okul Aile Birlikleri)	5.000	8.000	9.000	9.000	9.500	10.000
Okul Öncesi Aidat Gelirleri	30.000	32.000	31.000	31.000	36.500	35.000
TOPLAM	35.000	40.000	40.000	40.000	45.000	45.000

VI. BÖLÜM: İZLEME VE DEĞERLENDİRME

Okulumuz Stratejik Planı izleme ve değerlendirme çalışmalarında 5 yıllık Stratejik Planın izlenmesi ve 1 yıllık gelişim planının izlenmesi olarak ikili bir ayrıma gidilecektir.

Stratejik planın izlenmesinde 6 aylık dönemlerde izleme yapılacak denetim birimleri, il ve ilçe millî eğitim müdürlüğü ve Bakanlık denetim ve kontrollerine hazır halde tutulacaktır.

Yıllık planın uygulanmasında yürütme ekipleri ve eylem sorumlularıyla 3 aylık ilerleme toplantıları yapılacaktır. Toplantıda bir önceki 3 aylık dönemde yapılanlar ve bir sonraki 3 ayda yapılacaklar görüşülüp karara bağlanacaktır.